



Mustvee Vallavalitsus
info@mustvee.ee
Tartu tn 28
49603, Jõgeva maakond, Mustvee
vald, Mustvee linn

Teie 26.05.2025 nr 4-2/25/1359-1

Meie 18.06.2025 nr 7.1-2/25/8790-2

**Mustvee vallas riigiteel nr 14115 uute
bussipeatuste tähistamise kooskõlastamine**

Olete teavitanud meid uute bussipeatuste rajamise vajadusest Jõgeva maakonnas Mustvee vallas Voore külas riigiteele nr 14115 Voore-Levala tee (edaspidi *riigitee*), orienteeruvalt km 1,509. Taotlusest ei selgu, kas bussipeatus soovitakse tähistada ühes või mõlemas sõidusuunas.

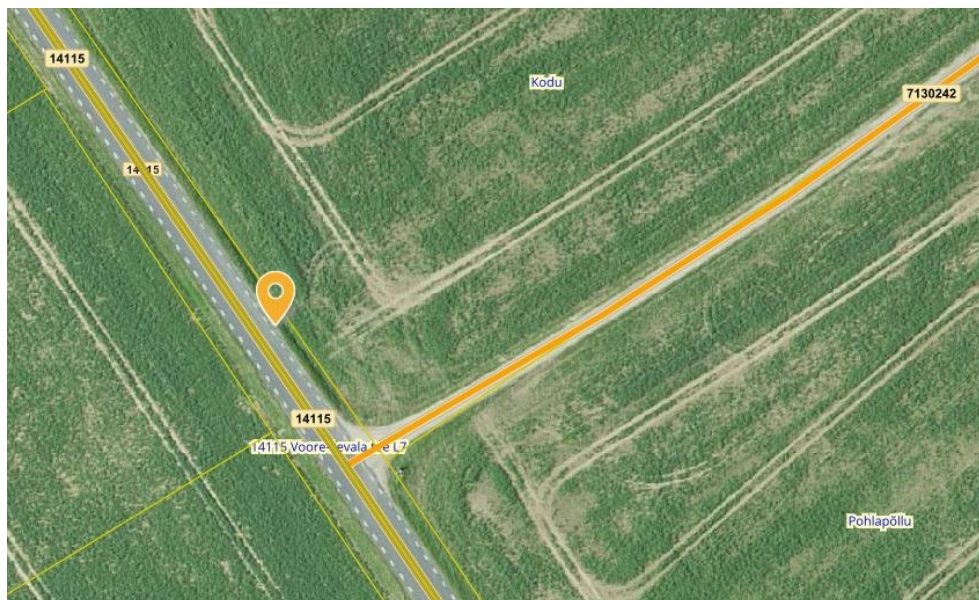
Eeldame, et olete kaasanud bussipeatuste asukoha valimisse kohalikud elanikud ja võtnud kuulda nende arvamust.

Tuginedes liiklusseaduse § 7¹ lg 2 alusel kehtestatud majandus- ja taristuministri määruse „Tähistatavate teede liigid, juhatus- ja teeninduskohamärkide paigaldamise kord ning sihtpunktidele viitamise süsteem“ § 2 ja 9 sätetele ning esitatud taotlusele **kooskõlastame bussipeatuste asukohad, ootealade ehitamise ja liiklusemärgide 541a paigaldamise** riigitee km 1,48 (vasakul, Joonis 1) ja km 1,52 (paremal, Joonis 2) järgmistel tingimustel.

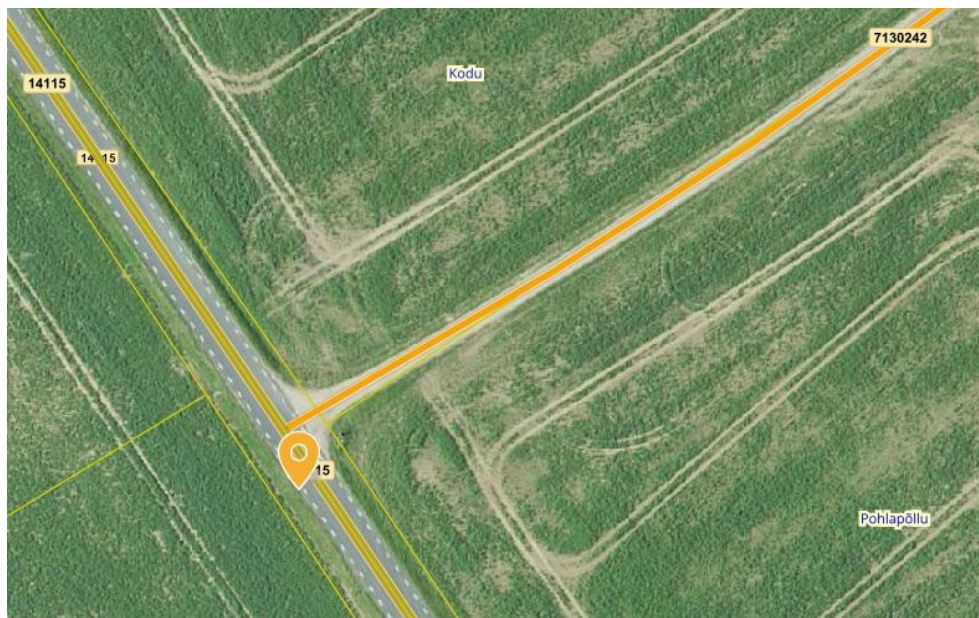
1. Ooteala rajamine.
 - 1.1 Bussi ootajatele tuleb peatustesse kavandada ooteala (kruus-, killustik-, freespuru- või tolmuva kate koos kasvupinnase eemaldamisega) ning kitsa teepeenra korral näha ette truup või laiendus vastavalt tüüpjoonisele (Lisa).
 - 1.2 Ooteala rajamiseks ja märkide paigaldamiseks tuleb meie käest (maantee@transpordiamet.ee) taotleda liiklusvälise tegevuse luba.
 - 1.3 Kui ootealad rajatakse erakinnistutele, siis tuleb kokkulepped kinnistute omanikega sõlmida Mustvee Vallavalitsusel.
2. Liiklusemärgidega seotud tingimused.
 - 2.1. Liiklusemärgid valmistada vastavalt standardi EVS 613 „Liiklusemärgid ja nende kasutamine“ ning „[Riigiteede liikluskorralduse juhendi](#)“ nõuetele.
 - 2.2. Märkidele kanda peatuse nimi (nime määrab kohalik omavalitsus).
 - 2.3. Märk paigaldada ooteala taha, ooteala selle otsa juurde kuhu jääb peatuva bussi esiüks.
 - 2.4. Märki alumise serva kõrgus ooteala kattest (kõnnitee äärde paigaldamisel kõnnitee kattest) minimaalselt 2,2 m.
3. Üldised tingimused liiklusemärgide paigaldamiseks riigiteele.
 - 3.1. Liiklusemärgid peavad olema paigaldatud vastavalt EVS 613 nõuetele.
 - 3.2. Märki paigaldaja ja ooteala ehitaja on kohustatud välja selgitama riigitee muldes olevad tehnoõrgud ja kooskõlastama tegevused võrgu kaitsevööndis

võrguvaldajaga.

- 3.3. Märkide valmistamise ja paigaldamisega seotud kulud kannab nende omanik.
- 3.4. Pärast liiklusmärkide paigaldamist tuleb teavitada tööde lõpetamisest ning 5 tööpäeva jooksul esitada need meie esindajale ülevaatamiseks (maantee@transpordiamet.ee), et võimalikud paigalduspuudused saaksid operatiivselt likvideeritud ning uute peatuste asukohad kantud Riiklikusse Teeregistrisse.
- 3.5. Pärast vajaduse möödumist (peatuse likvideerimist) tuleb märgid eemaldada.



Joonis 1. Riigitee nr 14115 km 1,48 (vasakul) bussipeatuse asukoht, väljavõte Maa- ja Ruumiameti geoportaalist



Joonis 2. Riigitee nr 14115 km 1,52 (paremal) bussipeatuse asukoht, väljavõte Maa- ja Ruumiameti geoportaalist

Me ei võta endale kohustusi seoses uute bussipeatuste rajamisega, sh peatusetaskute, peenralaienduste, platvormide, istepinkide vms ehitamine. Vajadusel tuleb sellised tööd finantseerida kohalikul omavalitsusel.

Kui ei täideta eespool loetletud tingimusi, siis on meil vastavalt haldusmenetluse seaduse § 66 lg 2 punktile 1 õigus tunnistada luba kehtetuks.

Käesolev otsus jõustub teatavakstegemisest. Otsuse kohta on võimalik esitada meile vaie (Transpordiamet, Valge 4/1, 11413 Tallinn, maantee@transpordiamet.ee) haldusmenetluse seaduses või kaebus halduskohtule halduskohtumenetluse seadustikus sätestatud korras 30 päeva jooksul.

Lugupidamisega

(allkirjastatud digitaalselt)

Tuuli Tsahkna

peaspetsialist

planeerimise osakonna kooskõlastuste üksus

Lisa: Bussipeatuse ooteala

Tuuli Tsahkna

58073001, Tuuli.Tsahkna@transpordiamet.ee